

LECA Isoblock



Arbetsanvisning

Inledning

LECA Isoblock är ett sammansatt block med isolering av polyuretan mellan två LECA murblock. Isoleringen produceras i en specialbyggd maskin vilket innebär att murblocken ”gjuts fast” till isoleringen på så sätt att isoleringen tränger in i blockens ytstruktur.

Från engelskan kommer varunamnet LECA: *Light Expanded Clay Aggregates*, som fritt översatt betyder *Lätt expanderad lera*.

Innehåll	Sida
Allmänt _____	3
LECA Murbrukslåda	
Murbruk	
Skiftgångar	
Förband	
Kapningar _____	4
Fogar	
Armering _____	5
Balkar _____	5
Med balkblock	
Balkblocksisolering	
Dilatationsfogar – rörelsefogar _____	6
Anslutning bjälklag – vägg – grund _____	6
Tätning _____	6
Installation och infästningar _____	7
Ytbehandling _____	7
Utvändigt	
Invändigt	
Här tillverkas LECA produkter _____	8

Eftersom det råder olika förhållanden och förutsättningar i varje enskilt fall, kan Maxit inte ansvara för annat än att den information som här lämnas är korrekt. Exempel på information och förhållanden, som ligger utanför Maxits ansvar (vare sig detta särskilt påpekats eller inte), innefattar lagring, konstruktion, bearbetning, samverkansseffekt med andra produkter, arbetsutförande och lokala förhållanden.

Allmänt

LECA Isoblock lämpar sig bäst för strängmurning. Vid murningsarbetet används lämpligen en LECA Murbrukslåda för utläggning av murbruk i liggfogarna. Då undviks kontakt mellan inre och yttre fogsträng, vilket ger bättre U-värde, samtidigt som arbetet går mycket snabbare än med andra metoder.

Isoblocken levereras på pall med krympplasthuvar. Dessa utgör ett bra väderskydd under lagring på arbetsplatsen. Vid avbrott i murningsarbetet skall muren skyddas mot nederbörd.

LECA Murbrukslåda

På murbrukslådans ena kortsida finns två läppar för justering av bruksmängden. Brukssträngarna som lämnar lådan bör vara 15 – 20 mm höga.



Bilden visar murbrukslådans undersida

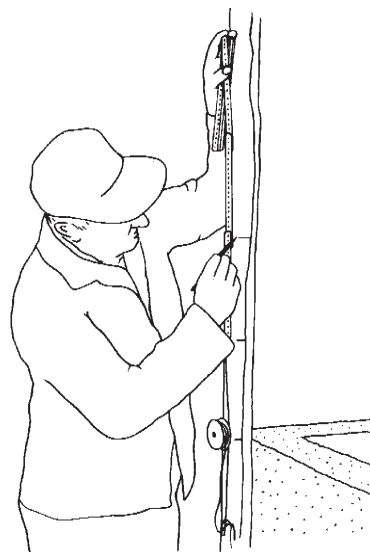
Murbruk

LECA Isoblock skall muras med bruk i kvalitetsgrupp B eller C enligt BKR 94. Exempel på murbruk i kvalitetsgrupp B är murcementbruk: M 100/600 (viktdelar), M 1:5 (volymdelar).

Välj fabriksblandat torrbruk! Detta är viktproportionerat och tillverkningskontrollerat. Torrbruket behöver bara blandas med vatten enligt anvisningen på säcken. Detta ger jämn kvalitet på bruket, blandning efter blandning. Med tillverkningskontrollerat torrbruk utnyttjas konstruktionen maximalt jämfört med platsblandat bruk.

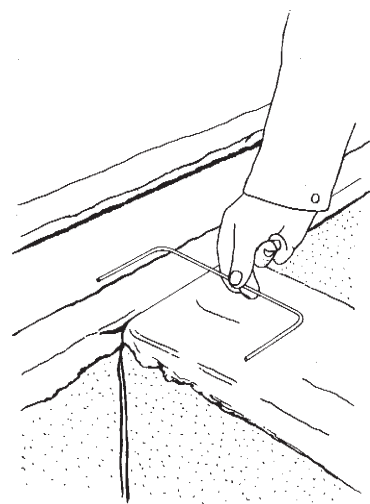
Skiftgångar

Vid murning skall de färdiga liggfogarna vara ca 10 mm. Den beräknade skiftgången samt övriga höjdmått märks lämpligast ut på fristående höjdprofiler i varje hörn.



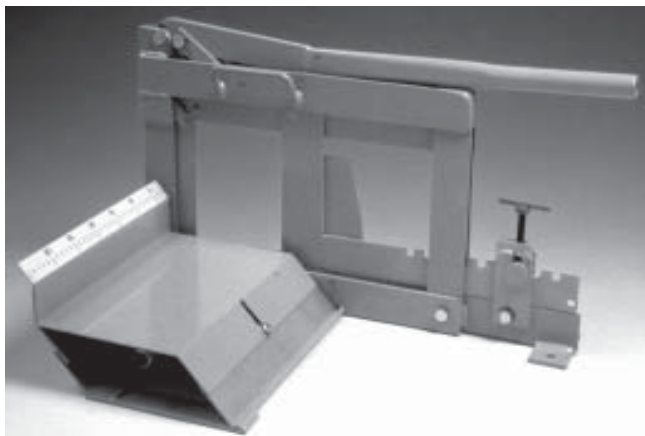
Förband

Innervägg som inte muras i förband med LECA Isoblock skall bindas ihop med en rostfri kramla per fog.



Kapningar

Kapning kan göras med hårdmetallklinga, motorsåg, handsåg med hårdmetallskär eller med blockstensklippare.



Blockklipparen är mycket effektiv när block skall kapas



Alligatorsåg ELU

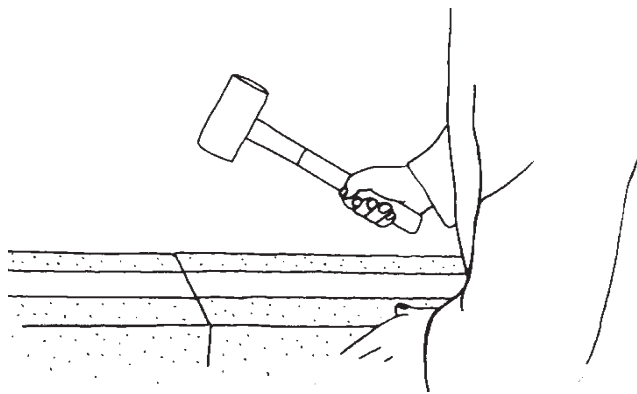


Kedjesåg STIHL

Fogar

Utförs murningsarbetet med stötfogsfri murning är det viktigt att blocken hamnar stumt mot varandra. Kapade block skall förses med bruk (strängar) i stöten.

Vid stötfogsfri murning är det viktigt att alla springor tätas (lagas ut) med putsbruk innan ytan putsas. Detta gäller även för alla slitsar eller ytskador.

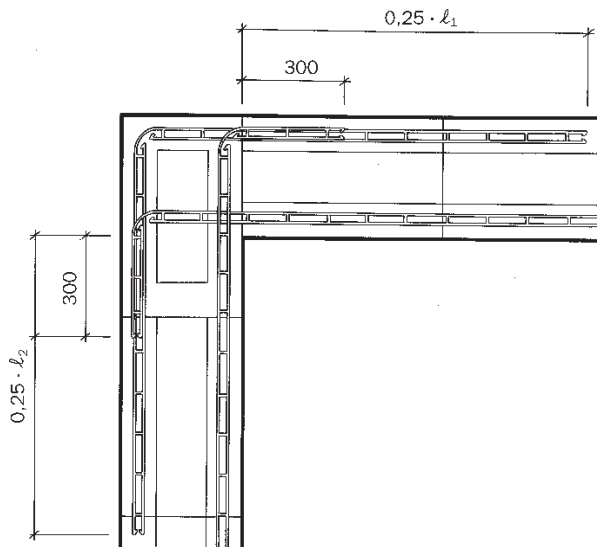


Armering

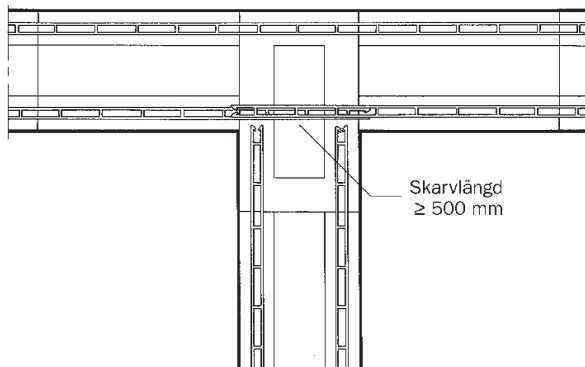
Följ konstruktionsritningarna noggrant och använd alltid föreskriven armeringsdimension och kvalitet. Isoblocken saknar armeringsspår varför Bi 40, Bi 40 E (E = epoxibelagt) och Bi 37 R (R = rostfritt) är de vanligaste armeringstyperna. Konstruktörens val av armeringstyp är baserad på erforderligt täcksikt och aktuell miljöklass.

Skarvlängder till anslutande stål skall vara minst 500 mm. Nedanstående detaljer visar hur man armerar vid hörn och anslutande mellanvägg.

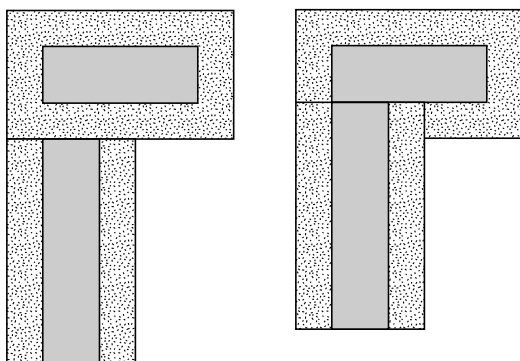
Bygeln i vägghörnets utsida kan med fördel flyttas till närmast "oarmerad" liggfog.



l_1 resp. l_2 avstånd mellan väggar.



Hörnkappning av hörnblock, olika alternativ

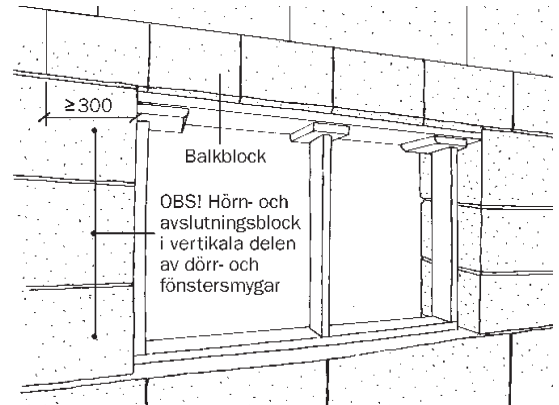


Balkar

Med LECA balkblock

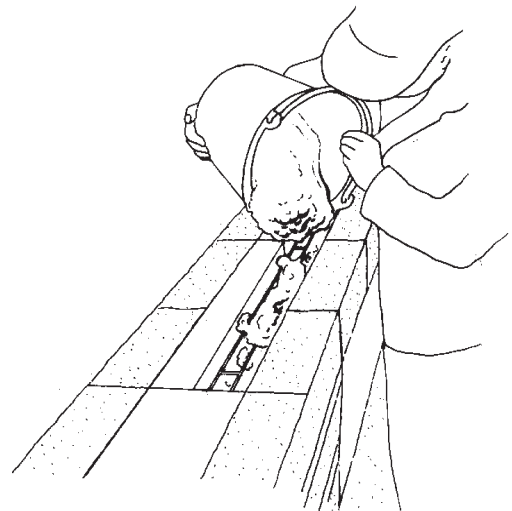
Balkblocken muras på samma sätt som övriga block. Balkblocken placeras med minst ett U-block in på upplaget. Vid murning över en öppning måste form användas.

Balkar kan "prefabriceras" på arbetsplatsen genom att använda balkblocken. Vidare kan fabriktillverkade isolerade balkar användas.



Balkblocksisolering

Isolerskivorna som medföljer balkblocken spikas fast enligt konstruktionsritningen. Armeringen monteras och får aldrig skarvas där balkblocken fungerar som balk. Använd betong lägst K 25 med maximal stenstorlek av 16 mm.

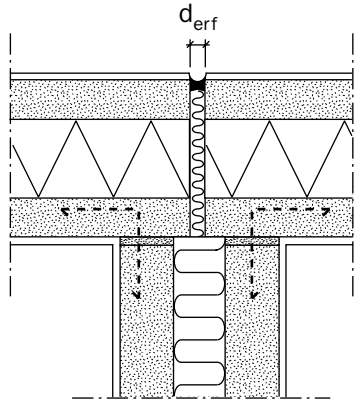


Dilatationsfogar – rörelsefogar

På grund av att murverk kan krympa eller utvidgas beroende på temperaturskillnader skall de förses med dilatationsfogar. Murverk av LECA Isoblock förses med dilatationsfogar cirka var 10:e meter. Fogarna får ej ha genomgående armering och skall tätas inifrån mot luftläckage och utifrån mot fukt. Avskilj alltid varma och kalla byggnader från varandra.

Dilatationsfogar utförs vid stöd, t.ex. vid en mellanvägg.

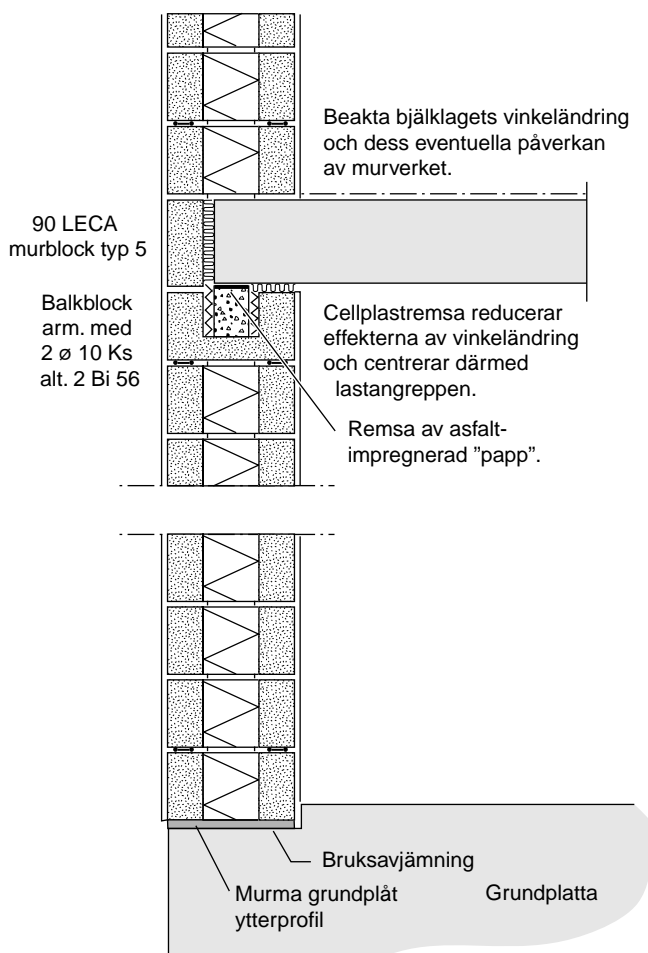
Det är möjligt att i vissa lägen utforma fogar endast i den yttre skivan.



Anslutning bjälklag – vägg – grund

Saknas detaljer på konstruktionsritningarna hur bjälklag och tak skall anslutas är det bäst att centrera lasterna.

Detaljen nedan visar på lämplig utformning när lasterna måste centreras, för att utnyttja båda skalens sammanlagda lastkapacitet.

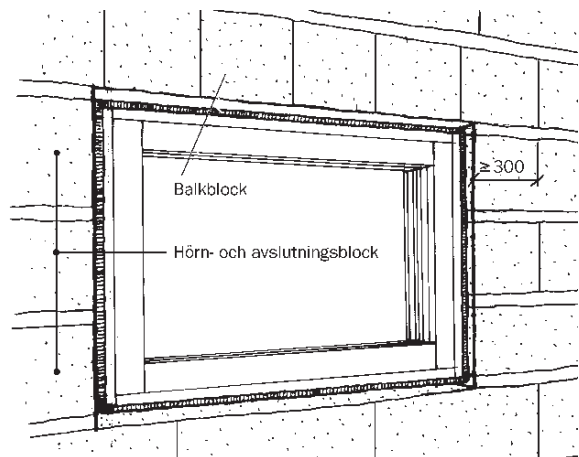


Tätning

Täta alla fönster- och dörrsmygar samt alla murverkskrön med tunnputs. Motivet är att förhindra luft- och vattenläckage.



När smygarna är tätade med putsbruk och karmarna välfixerade, tätas mellanrummet enligt fönster- och dörrfabrikantens anvisningar.



Installation och infästningar

Rör kan placeras i spår frästa med eldriven spårfräs. Laga spåret med bruk innan putsningen börjar. Lämpliga infästningsdon är plastplugg, gummiexpander eller kemankare. Se även trycksaken *LECA murverk – Infästningar*.



Ytbehandling

Utvändigt

Kontrollera att murverksytan är lagad och att alla murkrön, fönster- och dörrsmyggar är *tätade med tunnputs som borstats ut till full täckning*.

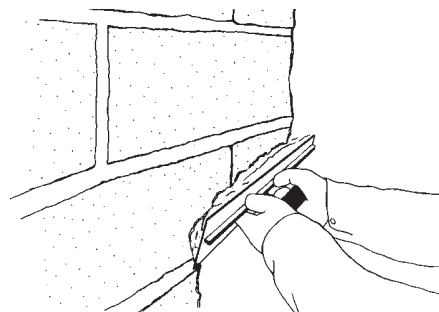
Saknas uppgifter i beskrivningstext eller på ritningar för objektet gäller följande generella beskrivningar för puts utvändigt:

Första påslag Grundning med A-bruk

Andra påslag Nätarmerad grovputs, B-bruk

alt. nätarmerad hydrofoberad grovputs,
C-bruk

Eventuellt ett tredje påslag med ytputs som ger ytan struktur och kulör. Om man väljer att måla direkt på grovputsen bör detta ske med silikatfärg. Det är dock viktigt att det går minst 3 veckor innan ytorna behandlas. Anledningen är att putsytan måste karbonatisera för att undvika skador i färgskiktet.

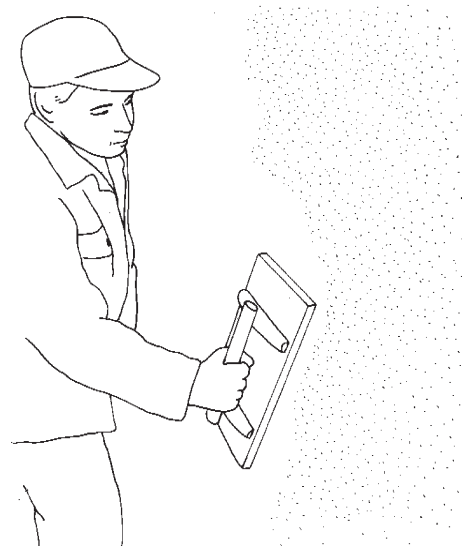


Invändigt

Grovputs av B- eller C-bruk som nätarmeras.

Putsen brädrivs eller filtas till önskad ytjämnhet.

Behandlas med fördel med samma typ av färg som utvändigt.





Rö - 762 93 Rimbo
Telefon: 0175-622 95 Fax: 0175-624 60
www.nystromscement.se
info@nystromscement.se